

§ 13. Названия производных ступеней. По слоговой системе название измененной ступени складывается из названия основной ступени и знака альтерации.

Примеры:

до-диез или до #

соль-бемоль или соль b

фа-дубль-диез или фа x

По буквенной системе к обозначениям основных ступеней прибавляются новые окончания: вместо #—*is*, вместо x —*isis*, вместо b—*es*, вместо bb—*eses*.

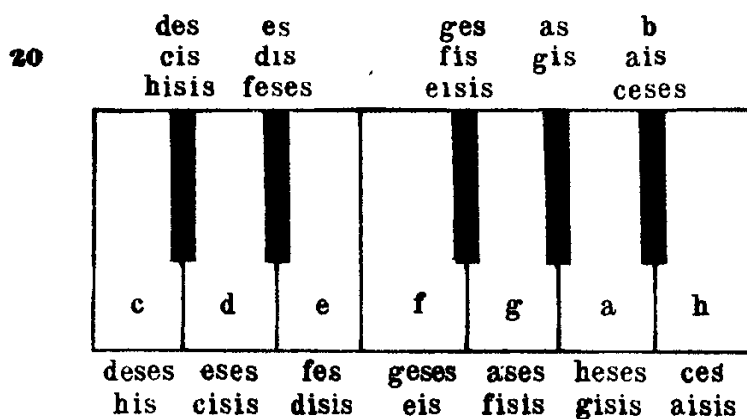
Слоговые названия	Буквенные названия				
	основные ступени	#	x	b	bb
до	c	cis	cisis	ces	ceses
ре	d	dis	disis	des	deses
ми	e	eis	eisis	es	eses
фа	f	fis	flisis	fes	feses
соль	g	gis	gisis	ges	geses
ля	a	ais	aisis	as	ases
си	h	his	hisis	b	heses

Следует обратить внимание на исключения: *es* вместо *ees*, *as* вместо *aes* и *b* вместо *hes*.

§ 14. Энгармонизм звуков. Энгармонизмом или энгармоническим равенством называется равенство звуков по высоте при различном их значении и написании.

Энгармонизм основан на темперации, так как лишь при равенстве полутонов возможно совпадение по высоте производной ступени с основной или производной с другой тоже производной.

Каждая основная и производная ступень может иметь две энгармонические замены (всего три названия), кроме ступени *as*—*gis*, имеющей одну замену (всего два названия):



Наиболее типично энгармоническое равенство с участием основных ступеней и ступеней с однократным повышением или понижением.

§ 15. Диатонические и хроматические полутоны и целые тоны. Полутоны и целые тоны могут быть двух типов: диатонические и хроматические, в зависимости от того, из каких ступеней они состоят.

Полутон или целый тон называется диатоническим, если он состоит из соседних ступеней:

21 диатонические полутоны

и т.п.

диатонические целые тоны

и т.п.

Полутон называется хроматическим, если он состоит из одной ступени, взятой в двух разных видах (основной и альтерированной или, наоборот, альтерированной и основной, альтерированной и дважды альтерированной и наоборот, и т. п.).

Целый тон называется хроматическим, если он состоит из одной ступени, взятой в разных видах, или из ступеней, взятых через одну:

22 хроматические полутоны

и т.п.

хроматические целые тоны

и т.п.

и т.п.

§ 16. Ключи До. Общая система ключей. Кроме общеупотребительных скрипичного и басового ключей, существует еще ключ До, обозначающий до первой октавы, на какой бы линии он ни стоял. Писали его на разных линиях, в

зависимости от того, для какого человеческого голоса предназначалась мелодия:



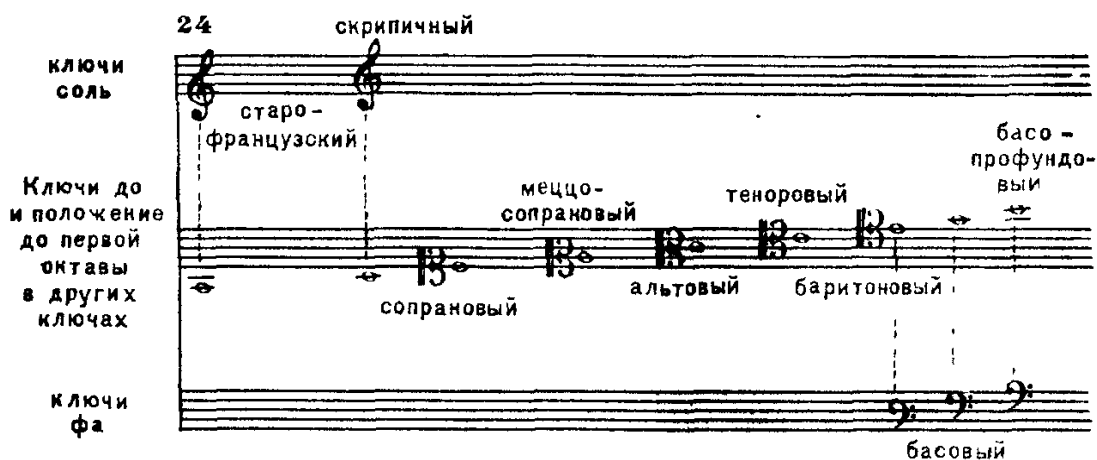
Применение такого количества ключей было связано со стремлением избегать добавочных линий.

В настоящее время из этих ключей применяются альтовый (для смычкового альтя, иногда для английского рожка и тромбона) и теноровый (для виолончели, фагота и тромбона); остальные же ключи можно встретить в старых изданиях.

Кроме семи ключей, перечисленных в I и II главах, в старину существовали еще два: старофранцузский ключ *Соль* на первой линии и басо-профундовый ключ *Фа* на пятой линии.

Старофранцузский ключ читается как басовый, но с переносом звучания на две октавы выше, а басо-профундовый — как скрипичный, но с переносом звучания на две октавы ниже.

Все ключи объединяются в общую систему:



Основа этой системы заключается в следующем: до первой октавы всегда помещается на линии; в таблице средние пять ключей *До* находятся на пяти линиях нотного стана; слева от этих пяти ключей лежат такие ключи, в которых до первой октавы приходится на первую и вторую добавочные линии снизу; справа от ключей *До* лежат такие ключи, в которых до первой октавы приходится на первую и вторую добавочные линии сверху; на добавочных линиях ключ не ставится и вместо ключа *До* слева стоит ключ *Соль*, а справа ключ *Фа*.

РИТМ. МЕТР ТЕМП

§ 17. Ритм. Обозначение длительностей. Основное деление. Ритмом называется организованная последовательность звуков одинаковой или различной длительности.

Для обозначения длительности звуков существует ряд основных нотных знаков:

1) Овал, который, как сказано в § 5, применяется пустой или заполненный:

25
○

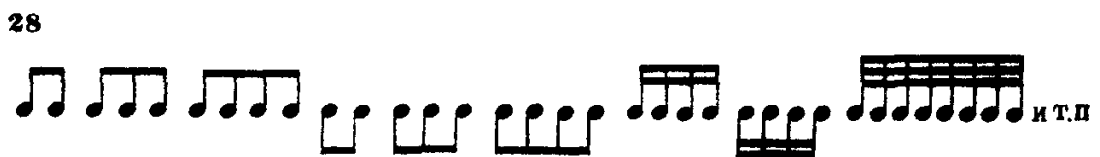
2) Штиль (вертикальная палочка), который добавляется к овалу. Заполненный овал всегда имеет штиль. Штиль пишется вверх справа или вниз слева (когда и как нужно его писать, будет указано ниже—в § 18):



3) Хвосты от одного до четырех (реже до пяти, даже до шести), добавляющиеся к палочке справа:



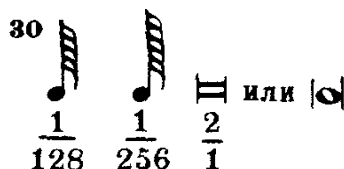
В группе нот хвосты большей частью сливаются в общие прямые (параллельные, если их две или больше) линии, называемые ребрами длительности:



Основные соотношения звуковых длительностей таковы, что каждая более крупная длительность относится к ближайшей (по порядку) более мелкой, как 2:1. Это отражается в основных знаках нотного письма следующим образом: условно принятая за единицу целая нота делится на две половинные, половинная — на две четверти, четверть — на две восьмые и т. д. (см. пример 29 на стр. 25).

Изредка встречаются сто двадцать восьмые и двести пятьдесят шестые.

Употребляется также крупная длительность, равная двум целым, называемая брэвис:



§ 18. Правописание штилей. Направление штиля (вверх или вниз) зависит от положения ноты на нотоносце. Если нота лежит ниже средней (3-й) линии, штиль пишется вверх. Если нота лежит выше средней линии, то штиль пишется вниз. Нота на самой средней линии может быть написана со штилем вверх или вниз (чаще вниз):



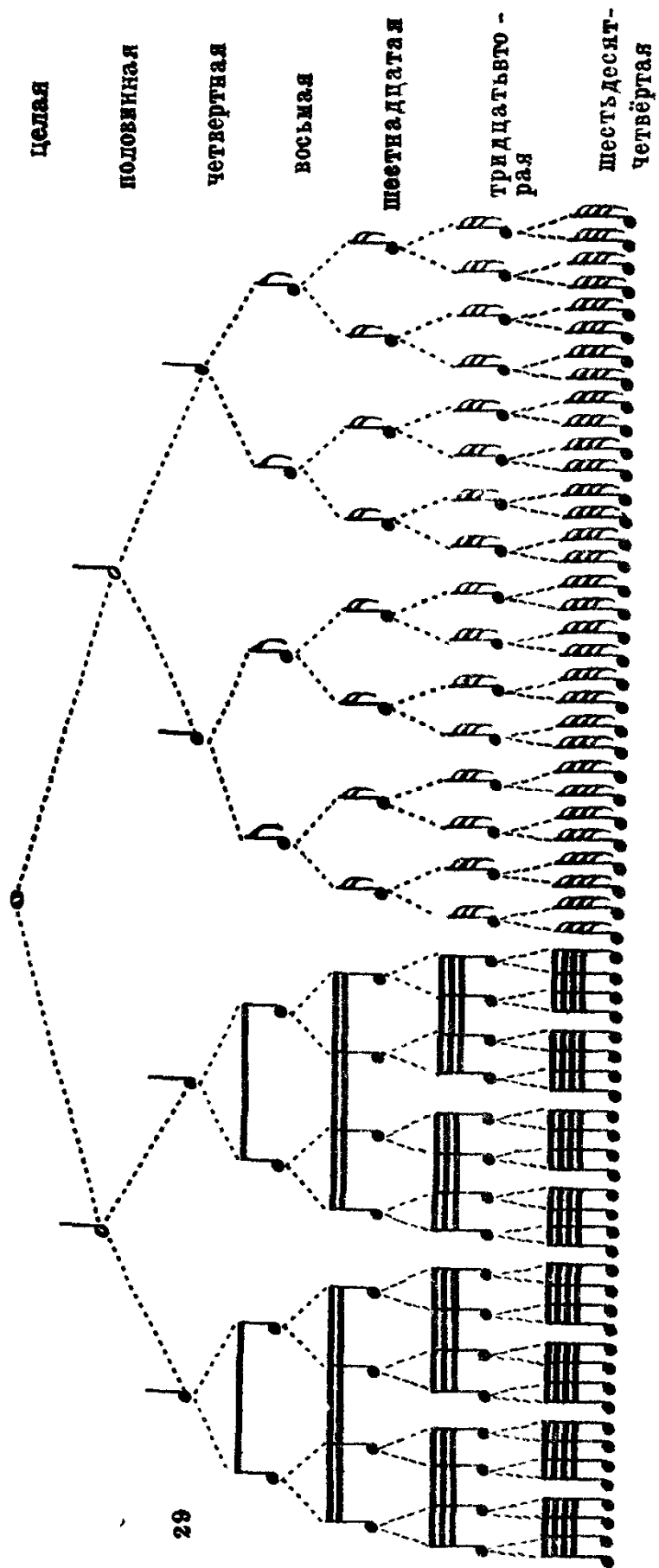
В группе нот направление штилей зависит от того, каких нот больше, требующих штиля вверх или штиля вниз:



Если на нотоносце излагаются два голоса, то ноты верхнего голоса пишутся штилями вверх, а ноты нижнего голоса — штилями вниз (пример 33а).

В том случае, когда оба голоса имеют одинаковый ритм, штиль может быть для двух нот общим. Он пишется вверх или вниз на основании общего правила правописания штилей (пример 33б):





Если на нотном стане излагаются три или больше голосов, то при одинаковом их ритме штиль может быть общим (пример 34а).

То же самое может быть написано со штилями в разные стороны (пример 34б, в).

Обязательно направление штилей в разные стороны при различном ритме голосов (пример 34 г, д, е):

34 а) б) в) г) д) е)

§ 19. Паузы. Стаккато. Паузой называется перерыв в звучании (время молчания). Паузы измеряются так же, как и длительности.

Паузы, общие для всех голосов, записанных на нотном стане, ставятся на его третьей линии или около нее. Половинная пауза пишется над третьей линией, целая — под четвертой:

35

Пауза, равная \circ изображается

	\circ	изображается	
„	„	„	
„	„	„	
„	„	„	
„	„	„	
„	„	„	
„	„	„	

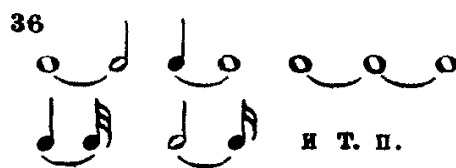
Пауза в целый такт (§ 25), независимо от его размера изображается как целая (—).

Если паузирует часть голосов, то паузы пишут ближе к крайним линиям нотного стана, а если на нем нет свободного места, то и за его пределами. В последнем случае для целых и половинных пауз требуется добавочная линия.

Отрывистое исполнение звуков называется стаккато (staccato). Оно могло бы быть обозначено паузами, но вместо этого пишут точки над или под нотой или ее палочкой (см. примеры 73, 156в и др.). Для обозначения высшей степени стаккато (стаккатиссимо) вместо точек над нотой иногда ставят короткую вертикальную черточку, суживающуюся книзу.

§ 20. Знаки для увеличения нотных длительностей. Легато. Для того чтобы обозначить продление звука, применяются следующие знаки:

1. Лига, т. е. дуга, соединяющая соседние одинаковые ноты. Из соединенных лигой нот образуется одна более крупная длительность, равная их сумме:



Если на нотном стане записан один голос, то лига выгибается в сторону, обратную направлению штилей:



Если на нотном стане записано два голоса, то верхняя лига выгибается вверх, а нижняя вниз:



Если же голосов больше чем два, лиги распределяются в обе стороны:



Паузы лигами не соединяются.

Точки ставятся также при паузах и имеют такое же значение:

$$\begin{aligned}
 43 \quad \text{—} \cdot &= \text{—} \{ = \frac{3}{4} \\
 \{ \cdot &= \{ \gamma = \frac{3}{8} \\
 \gamma \cdot &= \gamma \gamma = \frac{3}{16} \\
 &\text{и т. п.}
 \end{aligned}$$

Для ноты, которая находится в промежутках между линиями нотного стана, точки пишутся прямо против нее, а для ноты, находящейся на линии,— выше этой линии или, реже, ниже ее:

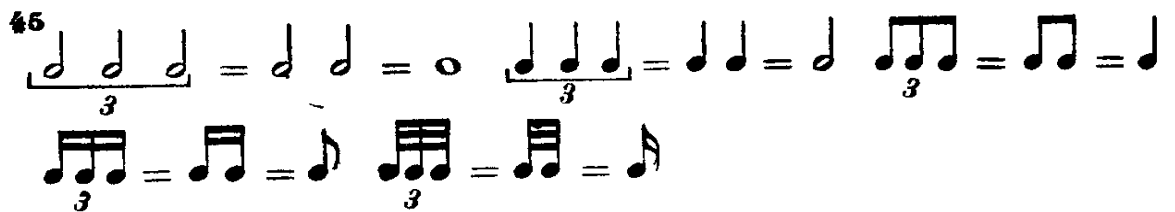


3. **Фермат а.** Ферматой называется знак \frown или \smile , который ставится над или под нотой и обозначает произвольное увеличение длины звука или паузы, зависящее от характера произведения, намерений и вкуса исполнителя. Дугой вверх фермата пишется над нотной строчкой, дугой вниз— под нею. Фермата иногда ставится над или под тактовой чертой, обозначая паузу неопределенной длительности между концом одного такта и началом следующего.

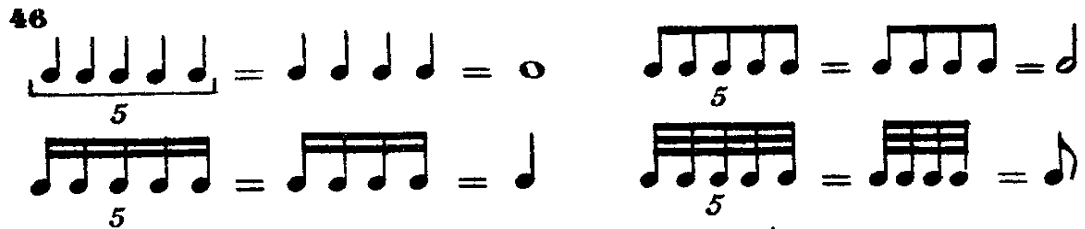
§ 21. **Относительность длительностей.** Знаки нотных длительностей и пауз определяют лишь отношение друг к другу их продолжительностей при избранной скорости. Например, если $\text{♩} = 1/2$ сек., то $\text{♪} = 1/4$ сек., $\text{♩} = 1$ сек. и т. д.; если $\text{♩} = 1$ сек., то $\text{♪} = 1/2$ сек., $\text{♩} = 2$ сек. и т. д.¹

§ 22. **Особые виды ритмического деления.** Особыми видами ритмического деления называется дробление длительностей на произвольное количество равных частей, не совпадающее с основным их делением. Если длительность делится на три части, вместо деления на две, образуется триоль:

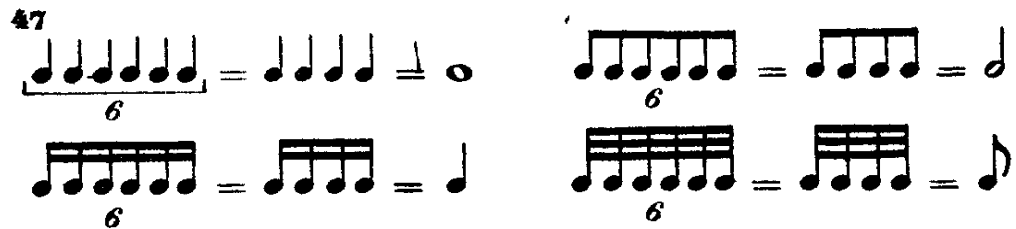
¹ Как сказано в сноске к § 11, на практике высота звуков воспроизводится с той или иной степенью приближения к теоретическим нормам музыкального строя. Подобно этому длительности звуков также часто получают с некоторым незначительным отклонением от теоретической нормы. И то и другое объясняется известным несовершенством нашего восприятия по сравнению с точными приборами и тонкими оттенками музыкального звучания.



Если длительность делится на пять частей, вместо деления на четыре или на три, образуется квинтоль:

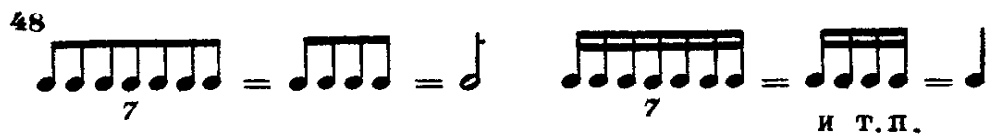


Деление на шесть частей, вместо четырех, дает секстоль:



Не следует смешивать двойную триоль (из ее шести звуков несут ударение первый и четвертый) с секстолью (из ее шести звуков несут ударение первый, третий и пятый).

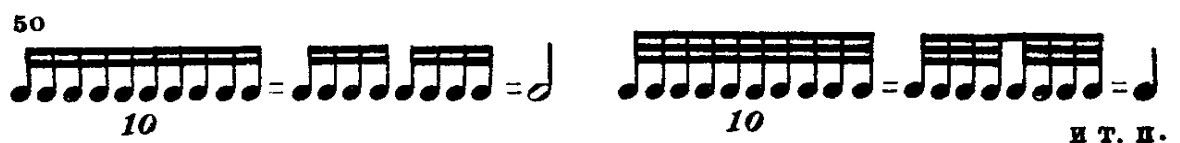
Деление на семь частей, вместо четырех, дает септоль:



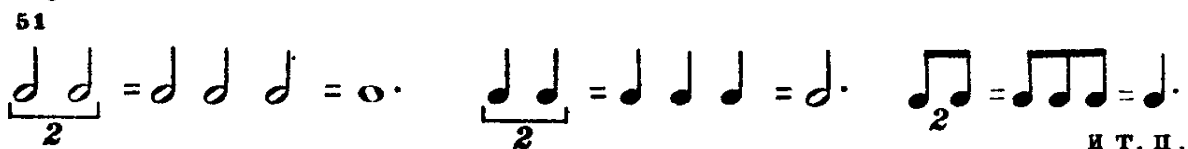
Деление на девять частей, вместо восьми, дает новемоль:



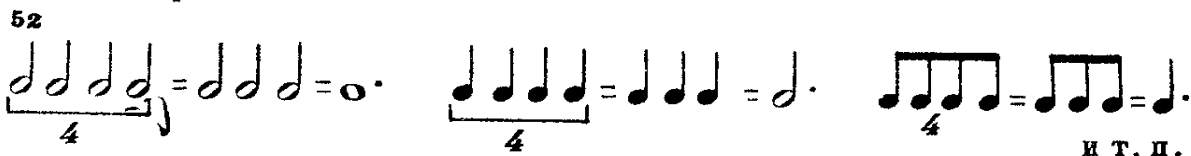
Деление на десять частей, вместо восьми, дает децимоль:



Деление длительности с точкой на два, вместо трех, дает дуоль:



Деление длительности с точкой на четыре, вместо трех, дает квартоль:



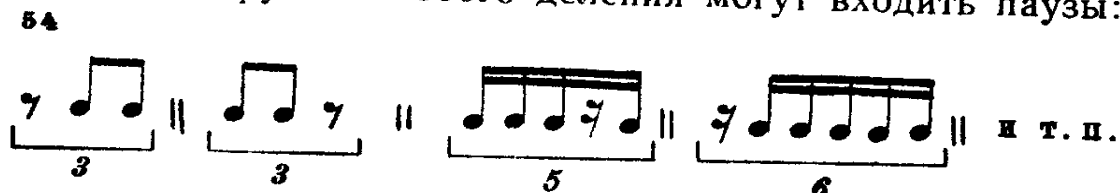
Встречаются и другие случаи произвольного деления, заменяющие более простое дробление. Например, образуются группы из 11, 12, 13, 14 и т. д. звуков:

53

Римский - Корсаков, „Шехеразада“

Во всех случаях произвольного деления правописание полученной группы основано на длительностях простейшего деления, ею заменяемого.

Во все группы особого деления могут входить паузы:



§ 23. Акцент. Акцентом называется выделение звука посредством большей громкости (или большей длительности) по сравнению с окружающими звуками.

Акценты бывают реальные, т. е. существующие физически, и воображаемые (например, на паузах, при игре на органе).

Акцент обозначают знаками \gt и \wedge , а также тактовой чертой (см. § 25).

§ 24. Метр. Метром называется периодически повторяющаяся последовательность акцентуемых и неакцентуемых равнодлительных отрезков времени.

Метр применяется для организации музыкальных звуков посредством их различной тяжести (акцентированности).

Акценты, применяемые для образования метра, называются метрическими акцентами.

Метрические акценты чаще всего бывают реальными, т. е. существующими физически; но они могут быть и воображаемыми.

Акцентуемые и неакцентуемые равнодлительные отрезки времени, образующие метр, называются метрическими долями.

Акцентуемая доля называется тяжелой или сильной, неакцентуемая — легкой или слабой.

Метрические акценты большей частью правильно периодичны, т. е. повторяются через одинаковое количество долей, например, через одну, через две и т. п.:



§ 25. Размер. Такт. Размером называется нотное изображение метра посредством обозначения его доли определенной длительностью (четвертью, половиной и т. п.), а всей метрической группы долей — дробью.

Числитель этой дроби указывает на количество долей размера (метра), а знаменатель на длительность, которая принята за основную долю. Знак дроби (горизонтальная черта) не ставится, так как им служит третья линия нотного стана. Обозначение размера помещается после ключа и ключевых знаков (диезов или бемолей):



Иногда размер обозначается только целым числом, указывающим количество долей:



и. т. п.

Обозначение размера дробью — более точно. Целым числом правильнее обозначать метр, поскольку целое число дает представление лишь о количестве долей, но не об их конкретном нотном выражении.

Тактом называется отрезок музыкального произведения, который начинается с тяжелой доли и кончается перед следующей тяжелой долей¹

Такт, следовательно, представляет объединение метра (т. е. определенного сочетания тяжелых и легких долей) и ритма (т. е. последования длительностей), которые порознь возможны лишь как отвлеченные понятия, а в музыке всегда существуют одновременно.

Тактовой чертой называется вертикальная черта поперек нотного знака, отделяющая такты друг от друга.

Тактовая черта ставится непосредственно перед тяжелой долей такта и служит лишь для ее обозначения. Приписывать тактовой черте какие-нибудь другие свойства (например, отделение частей произведения по их смыслу), как правило, не следует.

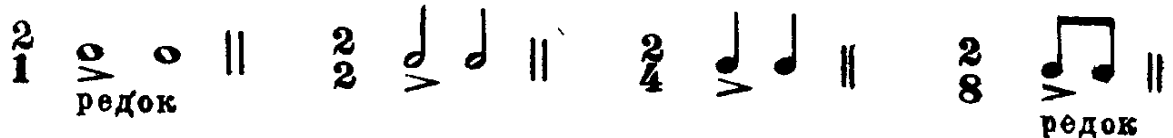
Двойная черта поперек нотного знака ставится в конце произведения или резко отделенной его части (в печатных нотах правая черта — толще левой).

Двойная черта с одинаковой толщиной черточек ставится перед новыми ключевыми знаками, вводимыми внутри произведения, или перед новым обозначением размера (последнее необязательно).

§ 26. Простые метры и размеры. Простыми называются метры и размеры, имеющие две и три доли при одном акценте².

Двухдольный метр применяется в виде следующих размеров:

58

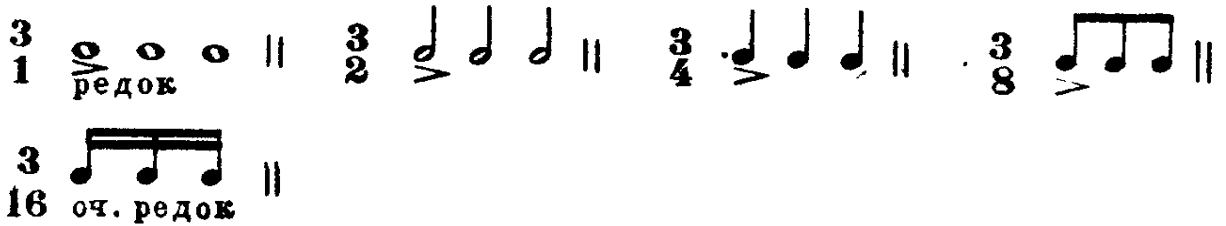


¹ Речь идет о разделении на отрезки по признаку сочетания тяжелых и легких долей, но не по музыкальному смыслу.

² На все наиболее употребительные метры и размеры специальные примеры из художественной литературы не приведены. В тексте учебника можно без труда найти достаточное количество таких примеров.

Размер 2/2, называемый *alla breve*, часто обозначается **C**. Трехдольный метр применяется в виде следующих размеров:

59

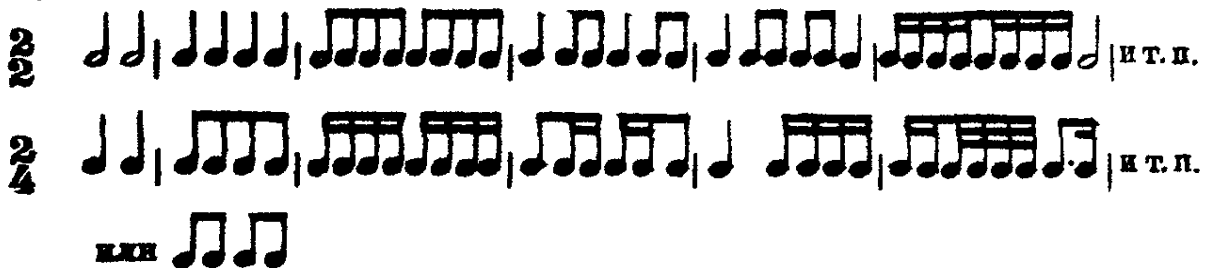


§ 27. Группировка длительностей в простых тактах. Группировкой называют разделение в такте нотных знаков на группы соответственно строению размера. Группировка выполняется посредством объединения длительностей в группы (связанные общими ребрами), а также посредством связывания длительностей лигой¹. Применяется группировка для того, чтобы облегчить чтение различных ритмических фигур. Правила группировки, соответствующие строению размера, таковы:

1. Основные доли такта должны быть ясно отделены друг от друга перерывом в ребрах длительности. Поэтому в простом такте имеется столько групп, сколько в нем основных долей. Чем мельче ритмическое дробление, тем важнее выполнение этого правила.

Если доля обозначена длительностью меньше четверти (♩ или ♪), то при отсутствии сложных ритмических дроблений часто применяются ребра, объединяющие все доли такта. При таком одном общем ребре другие ребра (второе, третье и т. д.) для ясности могут быть отдельными у каждой основной доли:

60



¹ Имеется в виду лига как знак увеличения длительности, объединяющая ноты, одинаковые по высоте.

$\frac{3}{2}$  и т. п.
 $\frac{3}{4}$  и т. п.
 или  или 

$\frac{3}{8}$  и т. п.
 или  или 

2. В случае мелкого ритмического дробления каждая главная (долевая) группа может быть подразделена на 2 или 4 равные друг другу побочные группы. Большое число побочных групп малоупотребительно.




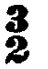



Рисунок группировки наиболее отчетлив, когда побочные группы связаны в главную группу одним общим ребром:

61

$\frac{2}{2}$  и т. п.
 $\frac{2}{4}$  и т. п.
 $\frac{3}{4}$  и т. п.
 $\frac{3}{8}$  и т. п.

3. Широко употребительны длительности, охватывающие целое число основных долей такта (ровно две доли, ровно три доли):

62

$\frac{2}{2}$  || $\frac{2}{4}$  || $\frac{2}{8}$  ||
 $\frac{3}{2}$  || $\frac{3}{4}$  || $\frac{3}{8}$  || $\frac{3}{16}$  ||

4. Паузы группируются по тем же правилам, что и ноты, разумеется, без применения лиг.

5. Ради упрощения письма строгую группировку, отделяющую друг от друга основные доли такта, можно нарушать

3*

35

нотами с точкой (много реже с двумя точками, еще реже — с тремя):

63

Вместо	$\frac{2}{2}$		пишут	
” ”	$\frac{2}{2}$		” ”	
” ”	$\frac{2}{4}$		” ”	
” ”	$\frac{2}{8}$		” ”	
” ”	$\frac{2}{2}$		” ”	
” ”	$\frac{2}{2}$		” ”	
” ”	$\frac{3}{4}$		” ”	
” ”	$\frac{3}{4}$		” ”	или
” ”	$\frac{3}{4}$		” ”	
” ”	$\frac{3}{8}$		” ”	
” ”	$\frac{3}{8}$		” ”	

Если в доле больше чем одна нота, то точка у последней ноты этой группы, заимствующая часть из следующей доли, не рекомендуется вследствие недостаточной наглядности:

64

Хуже:	$\frac{2}{2}$		$\frac{2}{4}$		$\frac{2}{8}$	
Лучше:	$\frac{2}{2}$		$\frac{2}{4}$		$\frac{2}{8}$	
Хуже:	$\frac{3}{2}$		$\frac{3}{4}$		$\frac{3}{4}$	и т.п.
Лучше:	$\frac{3}{2}$		$\frac{3}{4}$		$\frac{3}{4}$	и т.п.

§ 28. Сложные метры и размеры. Тяжелые (сильные) и относительно тяжелые доли. Сложными называются метры и размеры, образующиеся от слияния в последовательности одинаковых простых метров (размеров) и потому имеющие больше чем один акцент. Количество акцентов равно количеству простых метров, слитых в один сложный.

Акцент первого из слитых простых метров сильнее, чем акценты последующих простых метров, вошедших в данный сложный. Поэтому первая доля сложного метра называется тяжелой (сильной), а первые доли последующих простых метров, вошедших в его состав,—относительно тяжелыми (относительно сильными).

Наличие одного главного акцента, т. е. тяжелой доли на два или больше простых метров, и есть причина их слияния в сложный метр.

Сложные метры и размеры бывают двухдольными и трехдольными.

Сложными двухдольными называются метры и размеры, которые образуются от слияния только двухдольных простых метров. Из них широкоупотребителен лишь четырехдольный метр:

65

редок редок

Размер 4/4 часто обозначается знаком С, а 4/2—знаком СС.

Сложными трехдольными называются метры и размеры, которые образуются от слияния только трехдольных простых метров и размеров. Употребительны почти исключительно:

шестидольный метр (3+3) в виде следующих размеров:

66

девятидольный метр (3+3+3) в виде следующих размеров:

67

редок

двенадцатидольный метр (3+3+3+3) в виде следующих размеров:

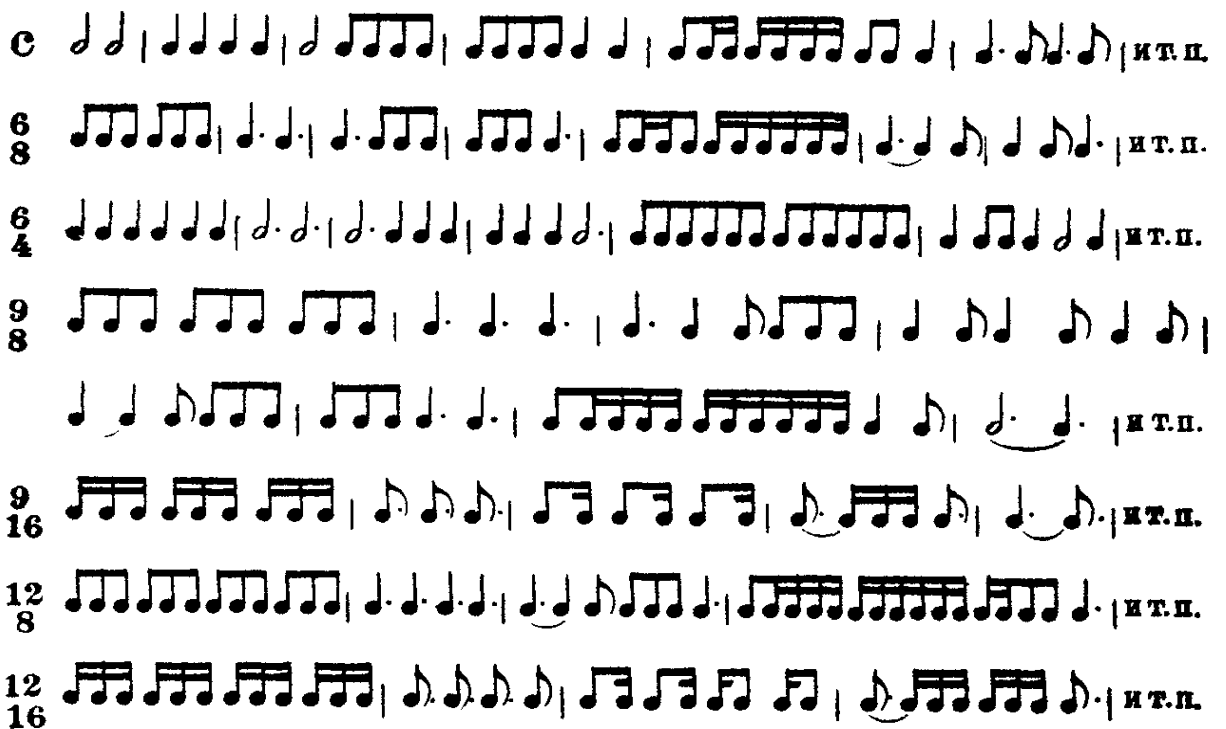
68



§ 29. Группировка в сложных размерах. Правила группировки в сложных размерах следующие:

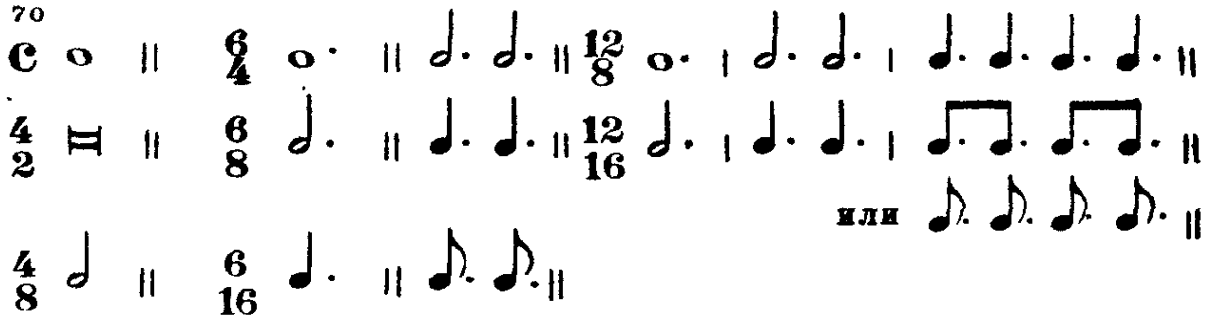
1. Простые размеры, слитые в данный сложный, должны быть ясно отделены друг от друга. Поэтому в сложном размере имеется столько групп, сколько в нем простых размеров. В каждом же из этих простых размеров группировка делается по правилам, изложенным в § 27:

69



2. Широкоупотребительны длительности, охватывающие целое число простых тактов (ровно два, ровно три, ровно четыре):

70



38 .

§ 30. Сложные смешанные метры и размеры. Группировка длительностей в них. Сложными смешанными называются метры и размеры, которые образуются от слияния простых (и двухдольных и трехдольных) метров и размеров в различных возможных сочетаниях.

Пятидольные метры (2+3 или 3+2) применяются в виде следующих размеров:

71



Много реже бывают семидольные метры (2+2+3, или 3+2+2, или 2+3+2) в виде следующих размеров:

72



Оба эти метра, особенно пятидольный, встречаются в русской народной песне и нередко в музыке русских классиков. Приводим пример на пятидольный метр:

73

Чайковский, ор. 74, 6-я симфония

Allegro con grazia



Как видно из некоторых приведенных примеров, строение смешанного размера можно обозначить делением сложного размера на простые посредством пунктирных тактовых черт. Кроме того, употребительно и пояснительное обозначение в скобках, ставящееся на нотном носце после основного обозначения

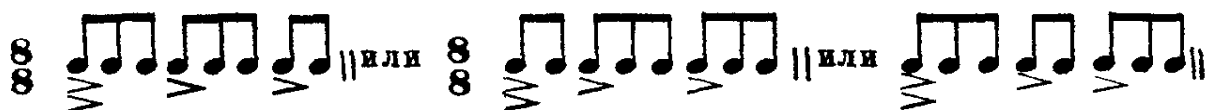
ния размера, например: $5/4$ ($3/4 + 2/4$), или над нотоносцем в виде слигованных нот, выражающих простые размеры вошедшие в данный сложный:



Кроме пяти- и семидольного, изредка встречаются другие сложные смешанные метры, состоящие из разных сочетаний двух- и трехдольности, как-то:

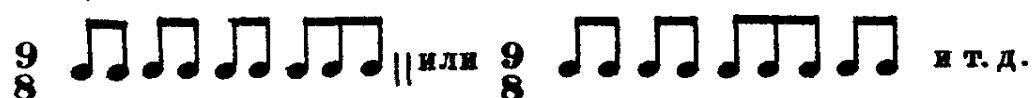
восьмидольные метры ($3+3+2$ или $3+2+3$, или $2+3+3$):

75



девятидольные метры (вместо обычного $3+3+3$, объединения $2+2+2+3$ или $2+2+3+2$, или $2+3+2+2$, или $3+2+2+2$):

76 а)

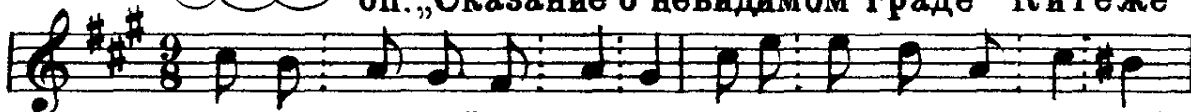


76 б)

Пример со строением $2+3+2+2$ и $2+2+2+3$
Allegro assai

Римский - Корсаков,

оп. „Сказание о невидимом граде Китеже“



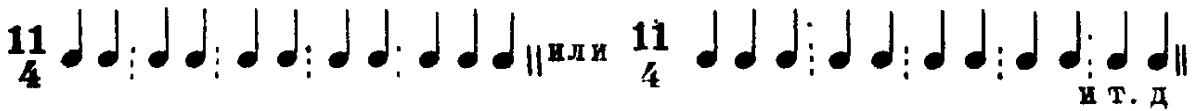
Нам не - зна-мый до - се-ле и не-слы-хан-но лю-тый



ны-не во-рог я-вил-ся, из зем-ли слов-но вы-рос

одиннадцатидольные метры ($2+2+2+2+3$ или $2+2+2+3+2$ и т. д.):

40



Пример со строением $2 + 2 + 2 + 2 + 3$



Римский-Корсаков, оп. „Садко“
Allegro non troppo



Бу - дет кра - сен день в по - ло - ви - ну дня,



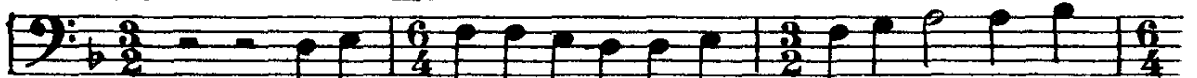
бу - дет пир у нас во по - лу - пи - ре

В сложных смешанных размерах длительности группируются таким образом, чтобы были отделены друг от друга все простые размеры, вошедшие в их состав. Внутри же этих простых размеров группировка делается на общих основаниях, изложенных в § 27.

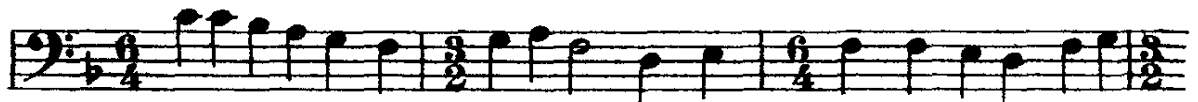
§ 31. Переменные метры и размеры. Понятие о полиметрии. Переменными называются метры, в которых изменяется количество долей на протяжении всего произведения или его части.

Такие метры могут быть правильно (периодически) переменными, т. е. с изменением числа долей через одинаковые промежутки времени:

Римский-Корсаков, оп. „Сказание о невидимом граде Китеже“
Andante con moto



Из-за о-зе-ра Я-ра-глу-бо-ко-го при-бе-



- га-ли-ту-ры зла-то-ро-г-и-е, все-х две-над-цать-ту-ров бе-зе-



-ди-ко-го; и встре-ча-лась им ста-ра-я ту-ри-ца